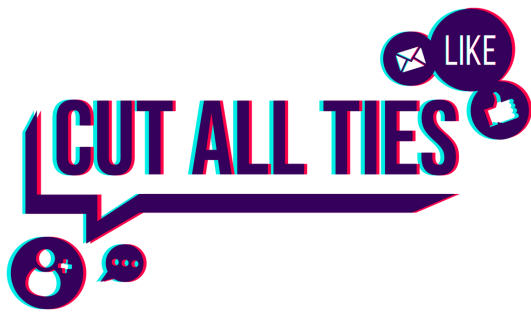


# CUT ALL TIES



## DETTAGLI TECNICI

**Titolo del progetto:** Cut All Ties. Innovation to foster critical thinking tackling gender-based violence on youth affective sexual relationships.

**Finanziatore:** REC Program (Commissione Europea)

**Reference:** 101005305/CUTALLTIES/REC-AG-2020

**Coordinatore di progetto:** ACRA

**Durata del progetto:** Gennaio 2021 - Gennaio 2023

**Città:** Milano, Barcellona, Madrid

Il progetto Cut All Ties mira ad affrontare la violenza di genere (GBV) attraverso la progettazione, implementazione e validazione di un programma di formazione e istruzione basato sul gioco e sulle nuove tecnologie per sensibilizzare, prevenire e ridurre la violenza di genere tra i giovani di 14-17 anni in sei scuole superiori di Barcellona, Madrid e Milano

## INDICATORI SPECIFICI

- Realizzare un intervento educativo e di sensibilizzazione nelle scuole secondarie incentrato sulla prevenzione primaria, utilizzando una metodologia basata sul peer counseling e gamification
- Applicare conoscenze e strumenti pratici delle scienze comportamentali per essere in grado, da un lato, di identificare le principali cause di violenza di genere nelle prime relazioni sessuali ed emozionali, nonché i fattori comportamentali.
- Aumentare l'empowerment e l'autonomia dei giovani, formando e incoraggiando il pensiero critico per affrontare la violenza di genere attraverso le proprie azioni e strategie di sensibilizzazione.
- Promuovere la formazione della comunità educativa per affrontare e identificare la violenza di genere tra i suoi studenti.

## PROPOSTA PER LE SCUOLE

**Target:** 2 scuole secondarie superiori di Milano

**Classi:** preferibili classi 3 e 4

**Durata:** Gennaio-Marzo 2022

### Obiettivo generale:

Il progetto "Cut All Ties" mira a "scuotere" la scuola e tutti i suoi membri per tre mesi lavorando con 20 studenti/studentesse, supportati dalla comunità educativa sul tema delle relazioni emotive e sessuali.

Il progetto avrà un professionista che svolgerà le attività nella scuola secondaria per circa 1 ora a settimana, per 3 mesi. L'obiettivo è di sensibilizzare attraverso micro-attività ideate dagli studenti/studentesse la scuola, convincere i giovani a tradurre nella propria lingua e cultura apprendimenti che consentiranno loro di crescere in relazioni emotive e sessuali significative.

## OBIETTIVI SPECIFICI

- Formare 20 giovani attraverso una formazione specifica (11 ore circa) al fine di incoraggiare il processo decisionale sulla propria sessualità e migliorare l'identificazione della violenza nelle prime relazioni emotive e sessuali.
- Formare 20 insegnanti (online) con un corso di formazione specifica (12 ore circa) al fine di fornire strumenti e metodologie per trattare il tema della violenza che può verificarsi nelle prime relazioni affettive e sessuali degli studenti.

## CORSO DI FORMAZIONE DOCENTI

Il progetto offre la possibilità ai docenti delle scuole secondarie selezionate di partecipare gratuitamente ad un corso di formazione sulle tematiche di genere basato sulle migliori metodologie ed esperienze capitalizzate in Spagna ed Italia. Il corso si basa sulle metodologie e i contenuti del Capacity Building Toolkit prodotto da ACRA (Italia) e ABD (Spagna) ed elaborato da esperti del settore.

Il corso è strutturato in 8 incontri da 1,5 ore ciascuno e sarà erogato nelle modalità e tempistiche scelte dalla scuola.

### La struttura del corso

**Modulo 1 - Introduzione e concettualizzazione.** La violenza di genere in qualsiasi fascia di età è radicata negli stereotipi che gerarchizzano uomini e donne nella società e stabiliscono ruoli, comportamenti e atteggiamenti attesi. Questo modulo mira a sviluppare conoscenze sui temi di base riguardanti il sesso e il genere, comprendendo come il genere si traduce in squilibri di potere fra i sessi e come questi si trasformano in discriminazione ed esclusione e limitano i diritti umani fondamentali. Viene anche affrontato un elenco completo di concetti relativi alle questioni di genere.

**Modulo 2 - Socializzazione e stereotipi di genere.** La costruzione sociale del genere, o quella che viene chiamata socializzazione di genere, comincia nella prima infanzia e si ripresenta in tutti gli ambiti della vita e per mano di tutti gli attori sociali. Tutte le culture e le società hanno sviluppato, in una certa misura, ruoli e aspettative specifiche basate sul sesso biologico, il che determina anche le strutture di potere in cui rientra il genere. Il modulo mira a prendere consapevolezza degli stereotipi di genere, preliminare ad affrontare le violenze di genere, e introduce alla costruzione della mascolinità nella società, sviluppata sulla base del presunto predominio naturale che stabilisce alcune delle relazioni attese fra uomini e donne, contribuendo alla naturalizzazione della violenza come forma di dominio

## CORSO DI FORMAZIONE DOCENTI - II

**Modulo 3- Violenza di genere: introduzione.** La GBV colpisce le donne a causa della costruzione del genere nel contesto di relazioni asimmetriche che normalizzano l'accesso degli uomini al corpo e alla vita delle donne e il controllo e il potere incontrastato degli uomini sulle donne. Spesso le discriminazioni di genere si cumulano su altre discriminazioni, come quelle legate alla provenienza, alla cultura, alla disabilità, all'età, per questo il modulo mira a prendere consapevolezza del fenomeno ed affrontarlo attraverso un approccio intersezionale.

**Modulo 4 - Affrontare la violenza di genere nelle relazioni affettivo-sessuali nell'adolescenza: introduzione.** La GBV fra gli adolescenti presenta alcune caratteristiche particolari che spesso non emergono quando si affronta il fenomeno, in cui generalmente ci si concentra sulle relazioni intime tra partner adulti. Da un lato, gli adolescenti sono legalmente minori e hanno determinati diritti che dovrebbero essere garantiti. Dall'altro, l'adolescenza costituisce una fase di autosviluppo e di sperimentazione, di sfida e di auto-esplorazione che spesso si verifica all'interno dei gruppi di pari. Il gruppo dei pari esercita spesso una pressione sui singoli verso il rispetto delle regole e verso comportamenti di emulazione volto al riconoscimento e approvazione del gruppo stesso. Questo modulo verte sulla comprensione delle particolarità della GBV fra gli adolescenti, tenendo conto della realtà attuale in termini di prevalenza e di tipologie di violenza. L'attenzione verterà anche sulle tipologie concrete di relazioni sociali, sui mezzi di connessione e sulle tipologie di messaggi utilizzati dagli adolescenti e su come gli stessi possono essere utilizzati per instaurare un dialogo con gli adolescenti.

**Modulo 5 - Affrontare la violenza di genere nelle relazioni affettivo-sessuali nell'adolescenza: strumenti metodologici.** Parlare di GBV con gli adolescenti è spesso difficile a causa del divario generazionale e degli stili di comunicazione. Tutta la comunicazione sul tema con gli adolescenti dovrebbe dunque essere definita accuratamente a livello di metodologie, mezzi e messaggio. Questa sessione è volta a sviluppare strategie pratiche per guidare i docenti per costruire un discorso comune e affrontare questo tipo di violenza con gli adolescenti.

## CORSO DI FORMAZIONE DOCENTI - III

**Modulo 6 - The Social Coin.** Questa sessione è volta a esplorare il sistema The Social Coin per offrire ai docenti i mezzi necessari a utilizzare questo strumento digitale durante le loro sessioni. The Social Coin è uno strumento digitale basato sulla gamification volto a coinvolgere, ispirare ed emancipare gli studenti, promuovere l'innovazione sociale, aumentare l'interazione, spezzare le barriere alla comunicazione, migliorare l'atteggiamento dei partecipanti perché facciano propri nuovi comportamenti.

**Modulo 7- Prevenzione, consapevolezza e individuazione della GBV nelle scuole.** Affrontare la GBV richiede l'adozione di svariate strategie organizzate in diverse fasi. L'attenzione nella prevenzione e nell'individuazione è il primo passo per affrontare il problema, per cui è necessaria una formazione specifica. In questa sessione, i docenti avranno modo di affrontare i temi relativi alla prevenzione, alla sensibilizzazione e all'individuazione della violenza di genere all'interno della scuola, vedendo alcuni esempi e casi pratici. Il modulo avvierà la co-creazione di un protocollo scolastico interno per l'identificazione delle violenze di genere tra adolescenti.

**Modulo 8 - Affrontare le emergenze e l'elevato rischio di violenza di genere: linee guida di base.** I docenti possono fungere da osservatori e da attori nell'individuare la violenza di genere fra gli adolescenti, data la loro prossimità a lungo termine con gli stessi nel corso dell'anno scolastico. Se viene rilevata una situazione potenziale o confermata di violenza di genere nei locali della scuola, è fondamentale che i docenti sappiano come comportarsi e affrontino la situazione mediante una strategia concertata sviluppata internamente per guidare la sequenza di azioni da implementare e gli attori coinvolti. La finalizzazione del protocollo resterà quindi patrimonio della scuola.